

Pobresa.

# Treball, precarietat i pobresa.

v.20150322.2330

Pobresa  
Treball, precarietat i pobresa

Data: 22 de Febrer del 2015.  
Versió: 22 de Febrer del 2015.

Aquest informe ha estat desenvolupat pel Grup d'Anàlisi de Dades de Barcelona En Comú.

La llicència que dona cobertura a l'informe és una llicència Creative Commons (CC) del tipus BY-SA. Des del Grup d'Anàlisi de Dades de Barcelona En Comú creiem que tota persona ha de ser lliure de reproduir, millorar i supervisar tot tipus de conclusió basada en l'anàlisi de dades quantitatives i per aquesta raó optem per distribuir el nostre material sota una llicència de *copyleft*. La democràcia comença en la transparència, també a nivell metodològic, i per aquesta raó t'encoratgem a copiar, difondre i enriquir la informació present en aquest treball, sense importar si tu obtindràs un benefici econòmic o no a l'hora de fer-ho, l'únic que et demanem és que també facis ús d'una llicència CC-BY-SA. Aquesta llicència implica la correcta citació i enllaç a la font i autor del contingut utilitzat. Si no vols acollir-te a aquesta llicència i vols fer-ne un ús directa o indirectament comercial, si us plau posa't en contacte amb nosaltres per que te n'autoritzem l'ús.

**Grup d'Anàlisi de Dades**  
**[analisi.guanyem@gmail.com](mailto:analisi.guanyem@gmail.com)**



Grup d'Anàlisi de Dades de Barcelona En Comú, 2015.

© Aquesta obra està subjecta a la llicència de Reconeixement-CompartirIgual 4.0 Internacional Creative Commons. Per veure una còpia de la llicència, visiteu <http://creativecommons.org/licenses/by-sa/4.0/>.

# Treball, precarietat i pobresa.

## Recull de dades relacionades amb la pobresa i la precarietat laboral a la ciutat de Barcelona.

22 de Febrer de 2015.

### Introducció

Aquest informe ha estat elaborat a partir d'un informe previ, del qual es desconeix l'autor. L'objectiu de l'informe es recopilar dades quantitatives sobre la situació de pobresa i precarietat laboral a les famílies a Barcelona i fer un anàlisi de l'evolució de les mateixes entre 2006 i l'actualitat.

Les dades han estat extretes del Departament d'Estadística de l'Ajuntament de Barcelona, l'Institut Nacional d'Estadística (INE), etc. Moltes només aporten informació fins a l'any 2013. Moltes de les dades evolutives són difícils de comparar perquè els criteris de classificació han canviat d'un any per l'altre. En l'apartat de conclusions s'afegirà un llistat de possibles millores a l'hora de recollir les dades que faria més fàcil aquest anàlisi.

Les variables que s'analitzen són:

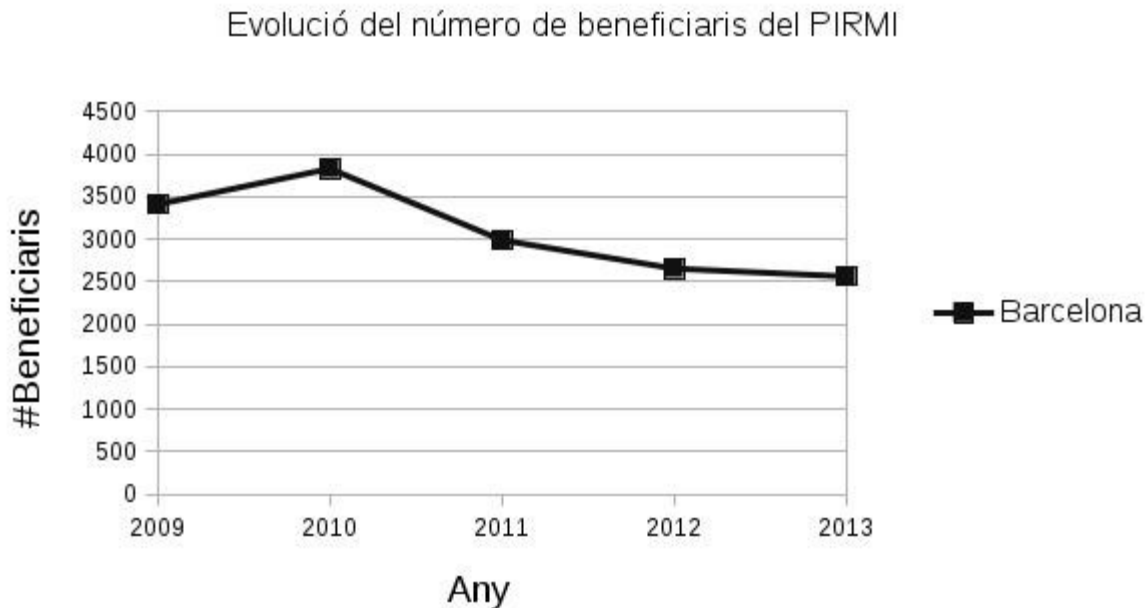
1. Perceptors de la renda mínima
2. Taxa d'atur
3. Desnonaments
4. Taxa de risc a la pobresa
5. Persones sense llar
6. Llars monoparentals

## Resultats

### 1. Perceptors de la renda mínima

La definició del Programa Interdepartamental de la Renda Mínima d'Inserció (PIRMI) que dona la pàgina de CCOO de Catalunya és "Segons la filosofia de la seva llei reguladora (LLEI 10/1997, de 3 de juliol) consisteix en un conjunt de mesures que pretenen aconseguir, a través de la inserció socio-laboral, la plena autonomia personal, familiar, econòmica i social de persones amb greus dificultats econòmiques i socials."

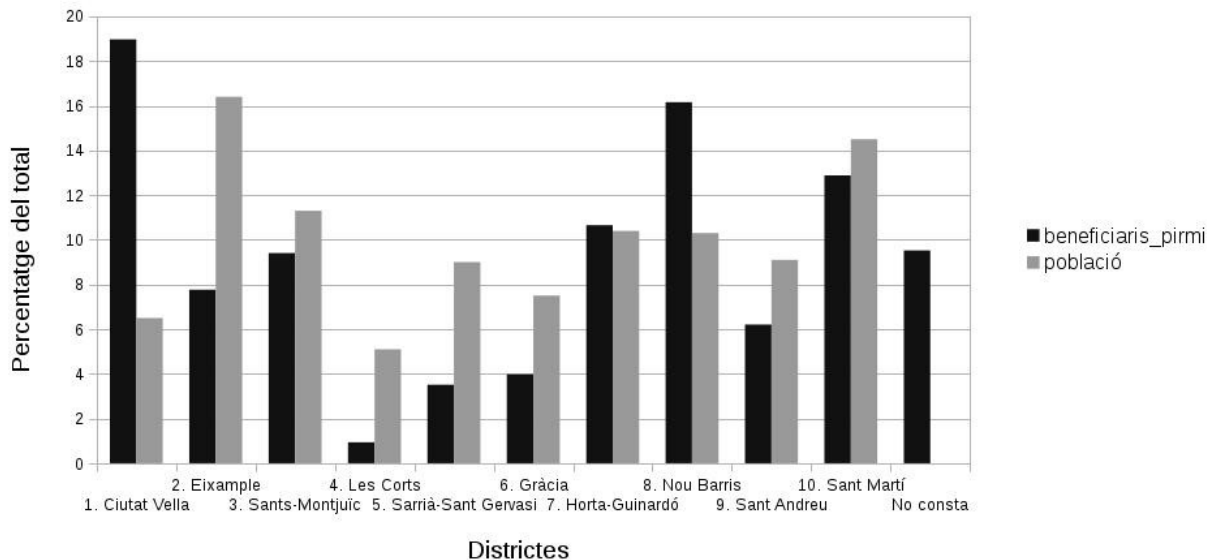
Amb la informació del Departament d'estadística de l'Ajuntament de Barcelona 17, es pot analitzar com han evolucionat el nombre de beneficiaris del PIRMI en els darrers anys. En el gràfic 5, *Evolució del número de beneficiaris del PIRMI*, es pot apreciar com hi ha una tendència a la baixa a donar aquest tipus d'ajudes.



Gràfic 1: Font [1].

D'altra banda la **distribució d'aquest tipus d'ajudes per districtes ens dona una idea de la distribució de persones en risc d'exclusió a Barcelona segons districtes**. El gràfic 6, *Distribució del PIRMI per districtes*, compara la distribució de l'ajuda (en percentatges) amb la distribució de la població. Es pot apreciar com clarament els barris de Ciutat Vella i Nou barris reben un percentatge molt més alt d'ajudes per habitant mentre que a les Corts, Sarrià-Sant Gervasi i l'Eixample la proporció d'ajudes per habitant és molt més baixa.

Distribució del PIRMI per districtes



Gràfic 2: Font [1].

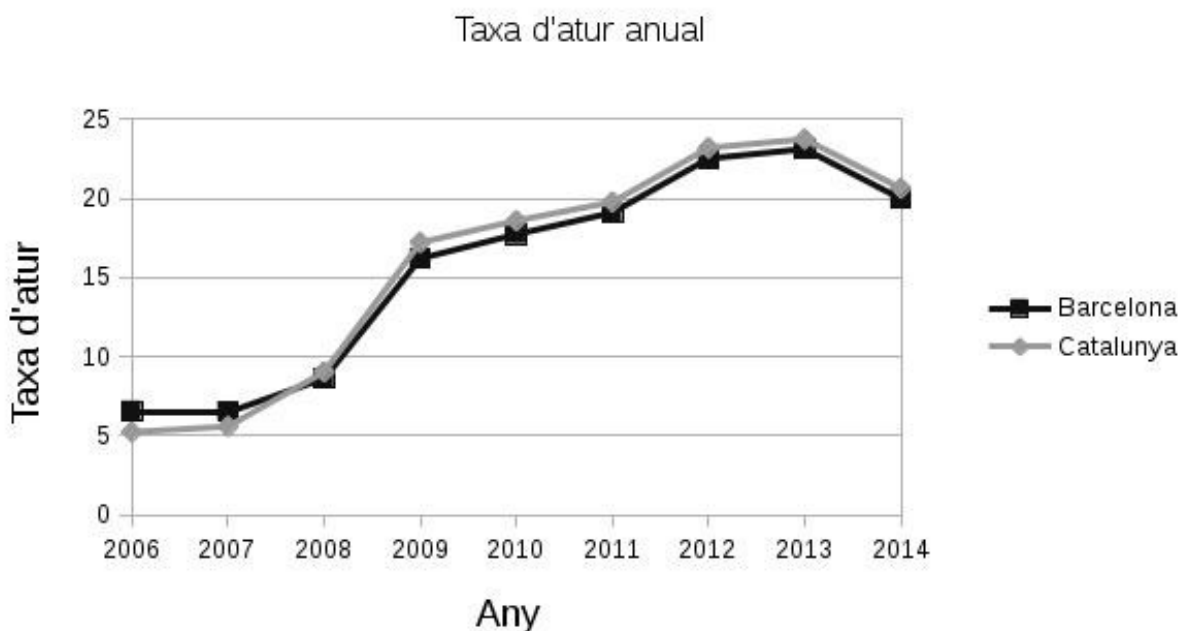
## 2. Taxa d'atur

La taxa d'atur es construeix a partir de l'Enquesta de Població Activa (EPA) [2,3] que no té representativitat a nivell de districte. Tot i així, el departament d'Estadística de l'Ajuntament [4] fa una aproximació a nivell de districte de **l'atur registrat**.

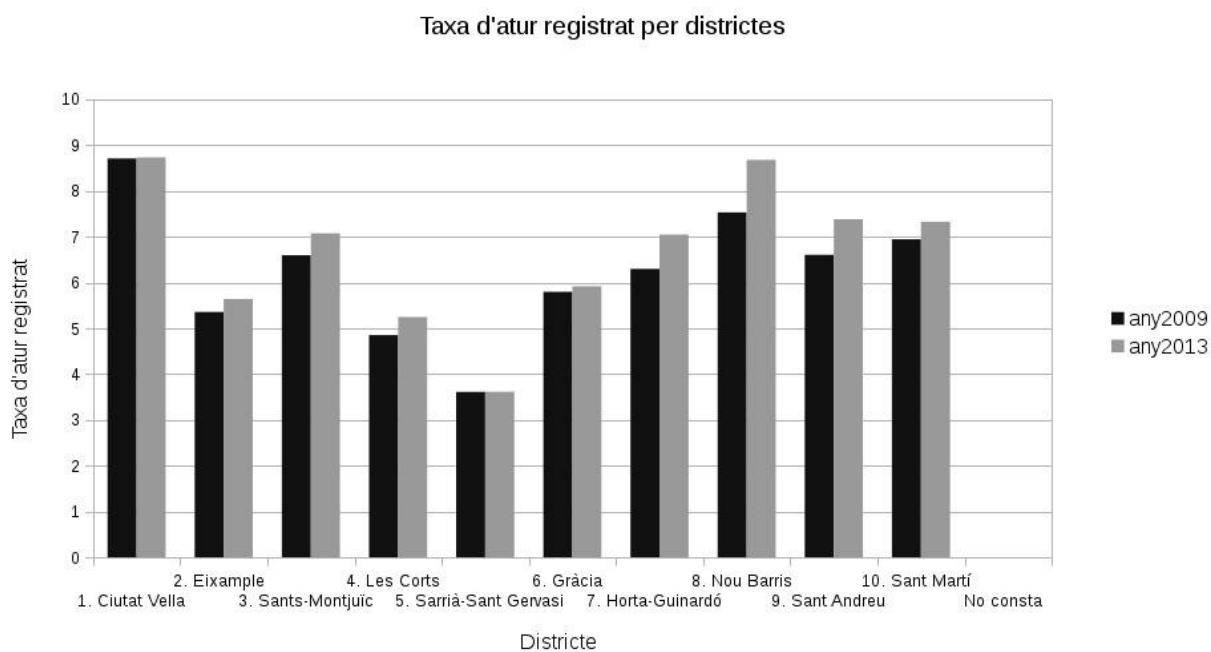
Al gràfic 7 es pot observar que l'evolució de l'atur a Barcelona segueix la tònica de l'atur a Catalunya. En el període 2006-2008 està lleugerament per sobre i en el 2008-2014 lleugerament per sota. Clarament es veu un increment molt fort entre el 2007 (6,5% d'atur a Barcelona) i 2009 (16,2%). La tendència a incrementar continua en els anys següents fins a 2014, el primer any en que la taxa atur disminueix respecte a l'anterior.

Tot i que no hi ha dades oficials sobre l'atur desglossat per districtes. L'ajuntament sí que fa una **estimació de l'atur registrat a cada barri**. L'atur registrat es correspon amb les demandes d'ocupació pendents de satisfer l'últim dia de cada mes a les Oficines de la Generalitat (OTG) amb exclusió de les situacions següents:

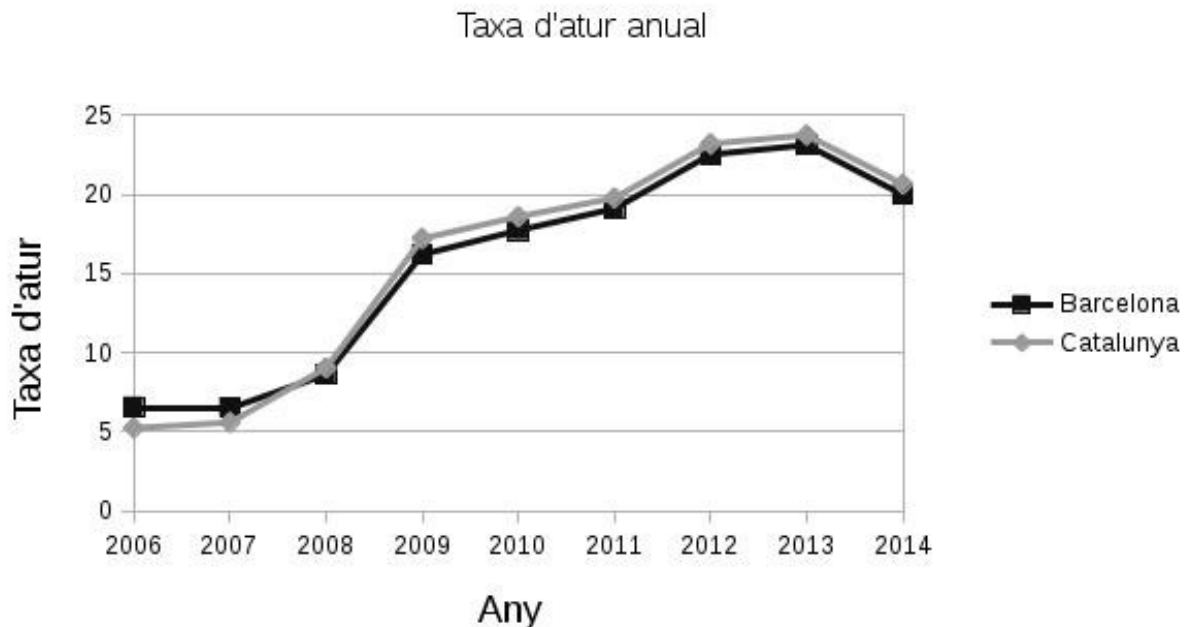
- Treballadors ocupats que sol·liciten una ocupació per exemple per compatibilitzar-la amb l'actual.
- Treballadors sense disponibilitat immediata de treball o situació incompatible (pensionistes de jubilació, estudiants d'ensenyaments reglats menors de 25 anys, etc.).
- Treballadors que demanen exclusivament una ocupació de característiques específiques (ocupació a domicili, per un període inferior a 3 mesos o jornada setmanal inferior a 20 hores).
- Treballadors eventuais agraris beneficiaris del subsidi especial per desocupació.



Gràfic 3: Fonts [2] i [3].



Gràfic 4: Font [4], [5] i [6]. L'atur registrat és aproximadament el 30% de l'atur real.



Gràfic 5: Fonts [2] i [3].

Clarament **l'atur registrat és sensiblement inferior a l'atur real**: L'atur real a Barcelona al 2013 és del 23,11% mentre que l'atur registrat és del 6,68%. Per tant les dades del **Gràfic 7 tan sols s'aporten les dades com a mostra de la distribució de l'atur als barris i no com a estimació de l'atur real**. Altre cop, els barris més afectats tornen a ser Ciutat Vella i Nou Barris, aquest últim, a més, ha patit un increment notable del 2009 al 2013. El barri amb menys atur registrat, amb diferència, és Sarrià - Sant Gervasi, seguit de les Corts i l'Eixample.

### 3. Desnonaments

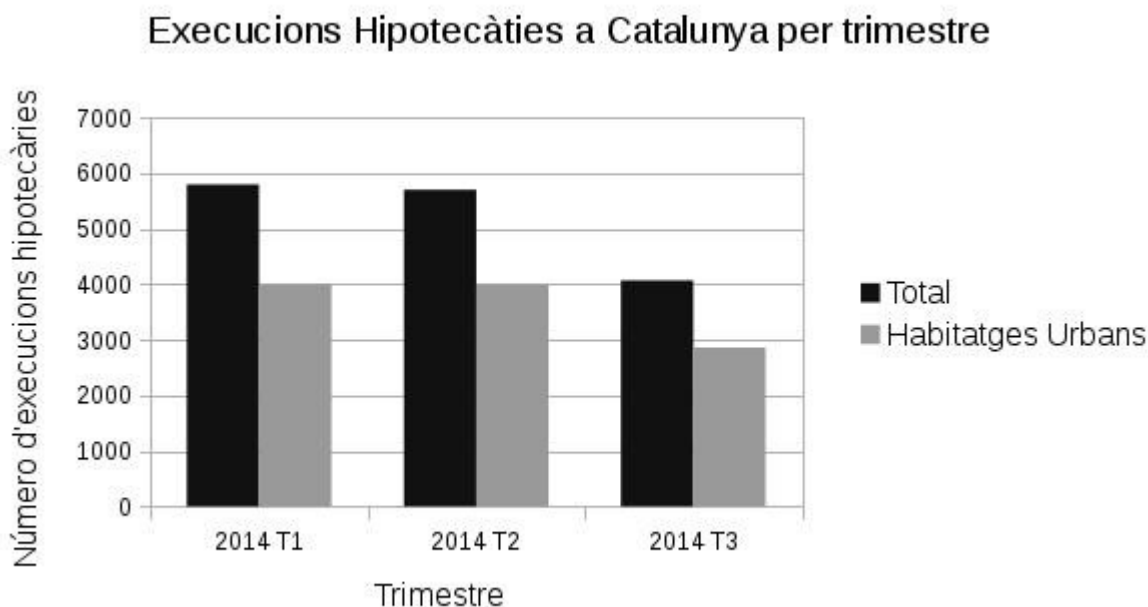
Els desnonaments com a estadística oficial no consten, ja que, en ser un procediment judicial, es registren sota la terminologia jurídica. Des del camp jurídic es distingeix entre:

- **Execucions hipotecàries**: Desnonament per impagament de la hipoteca. Tramitats pel Jutjat de Primera Instància a instàncies d'un banc.
- **Llançaments**: Terme jurídic per als desnonaments. Els tramita el *General del Poder Judicial* (CGPJ). Tenen diverses fases:
  - **Llançaments rebuts pel CGPJ**
  - **Llançaments pendents de finalitzar**: Han estat rebuts però no s'han executat/denegat
  - **Llançaments amb compliment positiu**: Desnonaments executats
  - **Llançaments retornats no positius**: Desnonaments no executats

Les execucions hipotecàries es registren a nivell de comunitat autònoma. Es tenen dades dels primers tres trimestres de 2014. Catalunya representa al voltant del 11-18% de les execucions



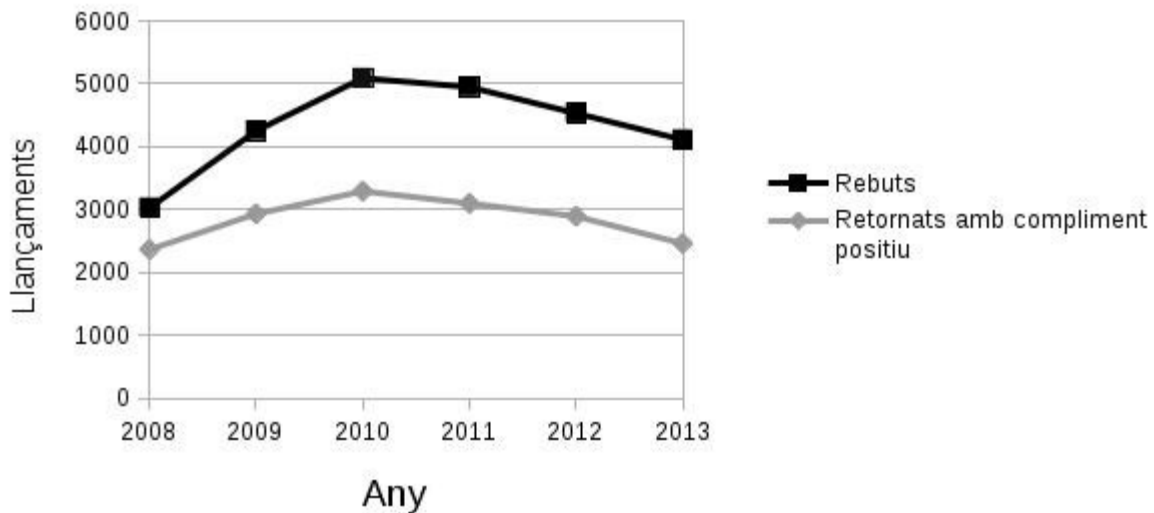
hipotecàries de l'estat. Del total d'execucions hipotecàries a l'estat Espanyol, menys del 60% corresponen a vivenda urbana. Aquesta proporció augmenta al 70% quan es tracta de Catalunya. Com es pot veure al gràfic 9, el número d'execucions hipotecàries a Catalunya els dos primers trimestres de 2014 va ser d'unes 5750, mentre que al tercer trimestre es va reduir al voltant d'un 30%. Una estimació barroera, sense tenir en compte la tendència a la baixa de l'últim trimestre, seria que a Catalunya es van fer, durant el 2014 unes 20700 execucions hipotecàries, 14500 d'elles a habitatges urbans.



Gràfic 6: Font [7]. Les execucions hipotecàries no inclouen tots els tipus de desnonaments.

El *consejo General del Poder Judicial* processa el llançaments. Dins del llançaments hi ha incloses execucions hipotecàries per tant **LES DADES DELS LLANÇAMENTS I LES EXECUCIONS HIPOTECÀRIES NO ES PODEN SUMAR**. A més, les dades recollides sobre llançaments pels serveis comuns no són exhaustives i se subestima (en molt) el número total de llançaments. Per tan el **gràfic 10 tan sols preten mostrar una evolució del número de casos de llançaments rebuts** pel CGPJ a Barcelona des del 2008 (no hi ha dades anteriors) **així com la proporció d'aquests que finalment s'executen**. Es pot apreciar un pic de llançaments el 2010 i com han anat disminuint des de llavors. També es pot apreciar com el ratio de desnonaments executats per desnonaments rebuts ha anat disminuint paulatinament en els últims anys.

## Llançaments a Barcelona



Gràfic 7: Font [7]. Els número de llançaments està sensiblement infraestimat.

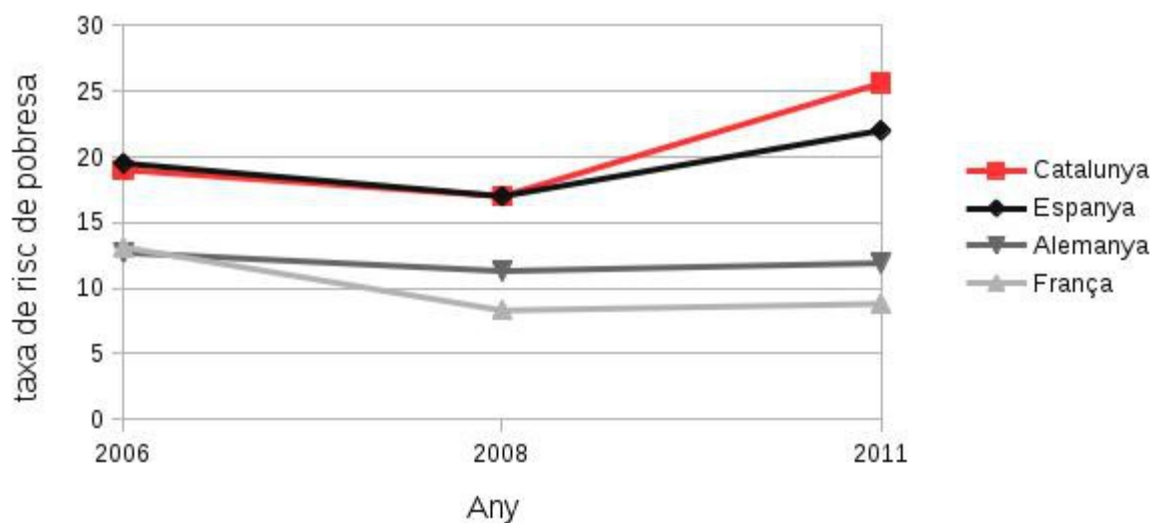
### 4. Taxa de risc a la pobresa

La població en risc de pobresa es caracteritza perquè té una renda per sota del que es considera nivell de vida mitjà en la societat en què es resideix. El llindar s'estableix a partir de l'anàlisi de la distribució de la renda entre totes les llars i la població objecte d'estudi, i es fixa com el 60 o el 30 per cent de la mediana dels ingressos disponibles anuals de les persones. La taxa de risc és el percentatge de persones que queden per sota d'aquest llindar.

A l'enquesta de condicions de vida i hàbits de la població de Catalunya (ECVHPC) 2011 [10] podem trobar una comparativa de l'evolució de la taxa de risc de pobresa a Catalunya respecte d'altres països de la unió europea. Aquests resultats es mostren als gràfics 11 i 11.

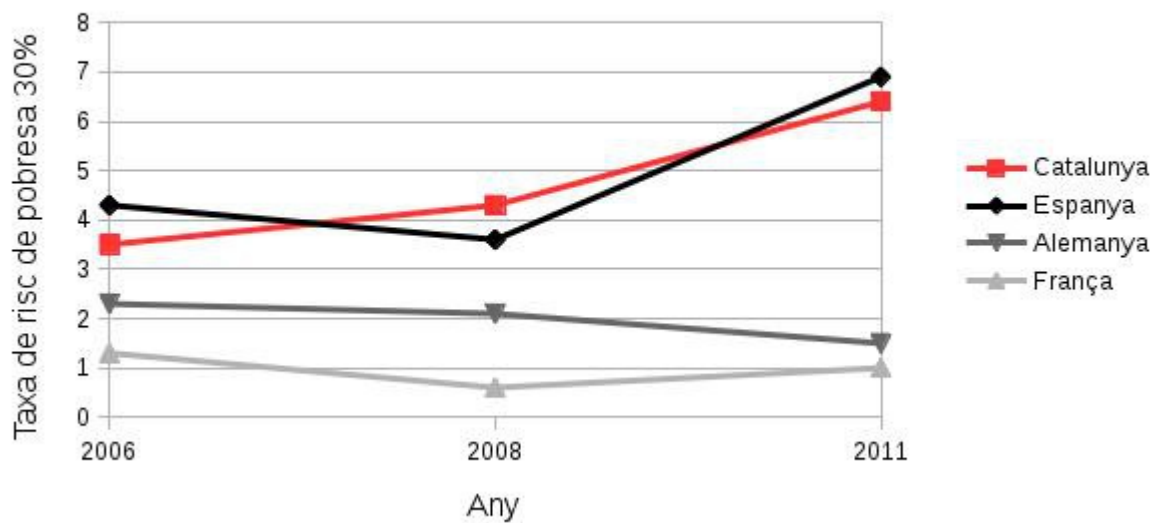
Hi ha dos estudis de la taxa de risc a la pobresa a Barcelona: l'informe sobre pobresa i exclusió social a la província de Barcelona de 2006 ([9]) i les dades de Departament d'Estadística de l'Ajuntament de Barcelona ([12]). Les dades, però, no són directament comparables perquè els paràmetres que s'han utilitzat per definir el llindar de pobresa són diferents. Si analitzem les dades de 2011, la taxa de risc de pobresa a Barcelona, calculada amb el llindar de Catalunya, es del 18,3% enfront el 21,9% de Catalunya (sensiblement inferior al 25,6% estimat en l'ECVHPV). Es mostra en el gràfic 12 una selecció de la diferència entre taxa de risc de pobresa entre franges d'edat i, en el gràfic 12. Clarament la variable d'estudis està altament correlacionada amb la taxa de risc a la pobresa.

### Taxa de risc de pobresa 60% Mediana

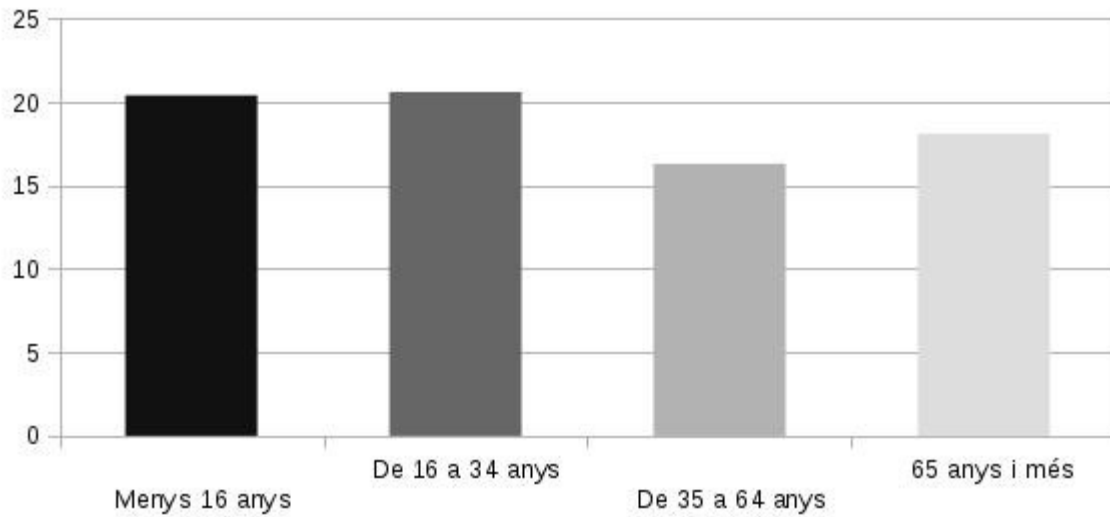


Gràfic 9: Font [10]

### Taxa de risc de pobresa 30% Mediana

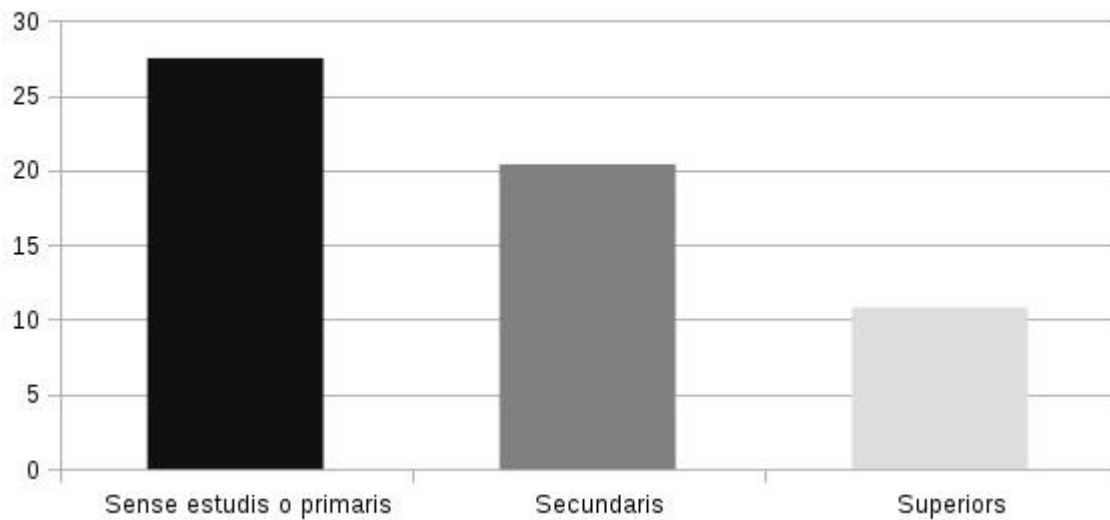


### Taxa de risc de pobresa per franges d'edat



Gràfic 10: Font [10].

### Taxa de risc de pobresa per franges d'edat



Gràfic 11: Font [10]

## 5. Persones sense llar

La Xarxa de persones sense llar (XAPSELL) realitza recomptes periòdics per establir el nombre de persones sense llar a Barcelona. En el seu diagnosi de 2013 [11] s'analitzen aquestes dades i les estimacions de Servei d'Inserció Social (SIS) que s'efectuen identificant a gent sense llar durant tot un mes. En les mostres de 2008 i 2011, **l'estimació del SIS és, aproximadament, un 15% inferior al recompte efectuat en una sola nit**. De totes maneres s'han utilitzat les dades d'aquesta estimació per efectuar els gràfics perquè és la única informació que hi ha disponible a l'any 2013. S'aprecia un increment notable respecte anys anteriors.

Es diferencia entre varis tipus de persones sense llar:

- Sense sostre: Dormen al carrer o en albergs i passen el dia a la via pública.
- Sense habitatge: Viuen en albergs o en recursos facilitats a les persones sense llar.
- Habitatge insegur: En risc de desnonament
- Habitatge inadequat: Viure en estructures temporals no convencionals i/o no segures.

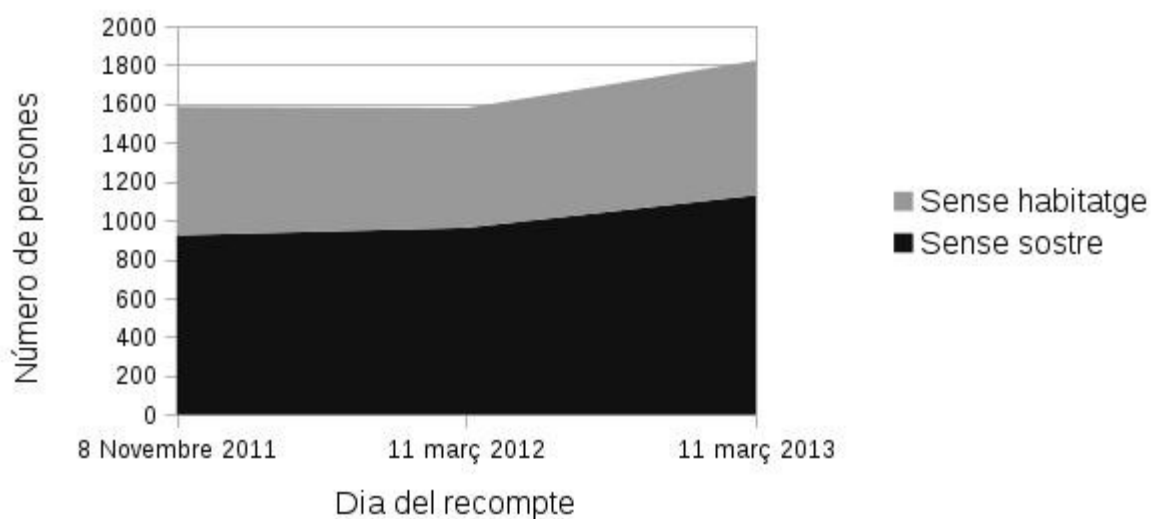
En l'informe de la XAPSELL falten dades per poder fer una estimació adequada de la quantitat de persones sense llar a Barcelona. Així els números del gràfic són valors inferiors al valor real però donen una idea de la magnitud i la evolució de la quantitat de persones sense llar a Barcelona. En el gràfic 14 es pot veure l'evolució de les persones sense llar segons les estimacions del SIS. En canvi les estimacions de la XAPSELL que separen les persones sense llar entre les persones que viuen en:

- un espai públic o a l'intemperie
- assentament o barraques
- recursos residencials de la XAPSELL

són més negatives, com es pot observar en el gràfic . Tal i com escriu l'Albert Sales a l'informe:

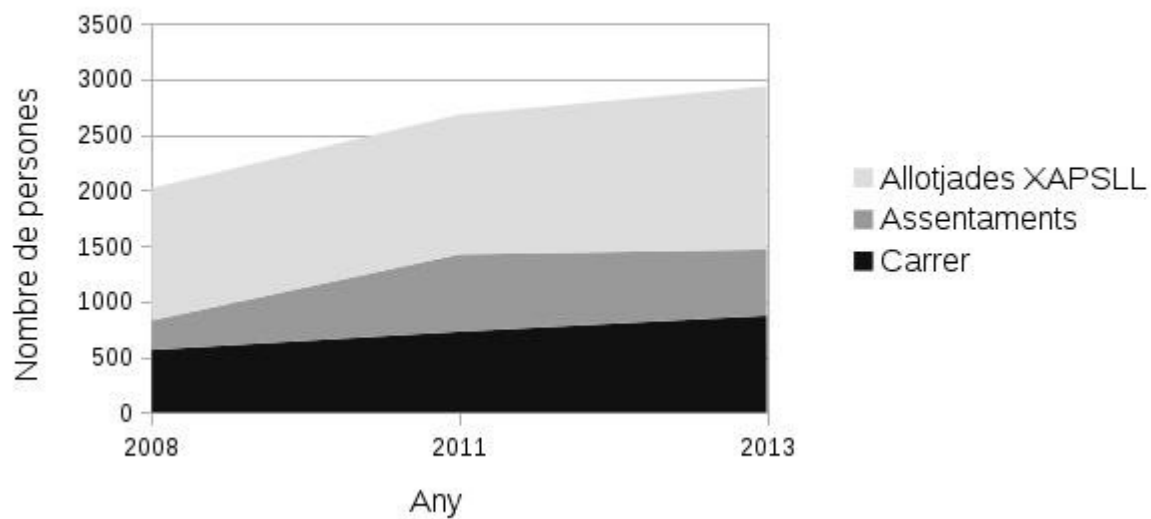
«Si recuperem la classificació simplificada que s'utilitzava en anteriors informes de la XAPSELL podem observar un creixement del 54,8% entre 2008 i 2013 en el nombre de persones que pernocten al carrer, un creixement molt important, del 125% en la població en assentaments i un augment del 23% en el nombre de persones que pernoctant als equipaments i recursos des entitats de la XAPSELL. A 12 de març de 2013 podem estimar una xifra de 2916 persones sense llar a la ciutat. D'aquestes, 870 dormien al carrer, 595 en assentaments i estructures temporals, i 1468 en recursos residencials de la Xarxa»

## Persones sense llar a Barcelona



Gràfic 12: Font [11]. Estimació segons les dades del SIS.

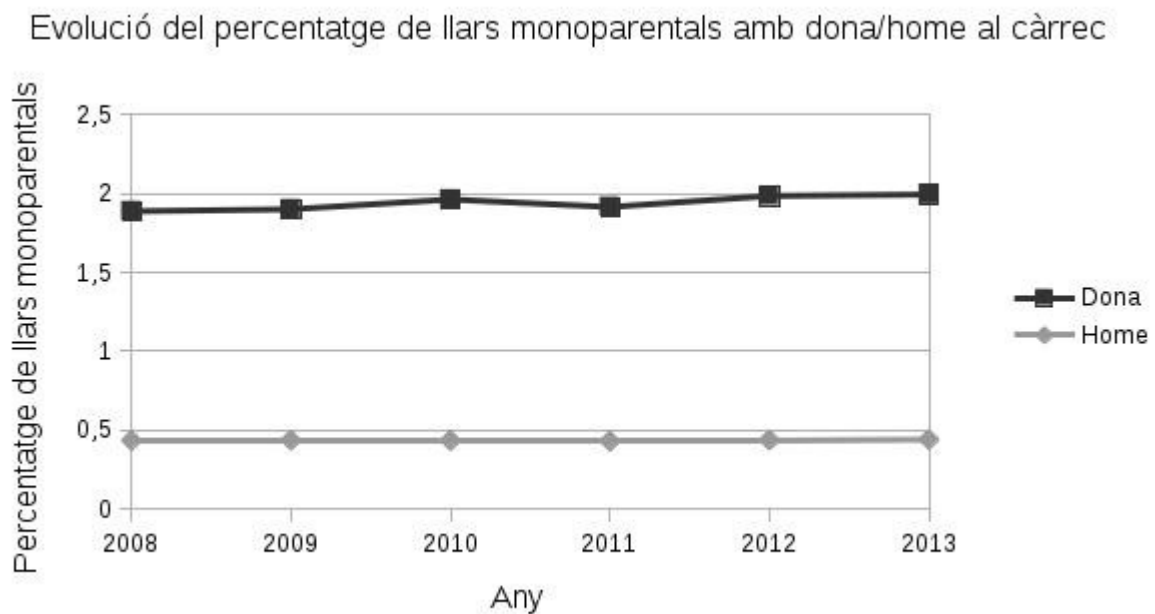
## Persones sense llar a Barcelona (Estimació XAPSLL)



Gràfic 13: Font [11]. Estimació del número de persones sense llar segons la XAPSLL

## 6. Llars monoparentals

Al Departament d'estadística de l'ajuntament podem trobar informació relativa a l'estructura de les llars organitzada per barris. S'ha analitzat la variable llar monoparental (en aquest cas només es contempla un dona amb menors al seu càrrec). A l'any 2014 tots els barris oscilen entre un 1% i un 3% de llars amb una dona amb menors al seu càrrec i no sembla haver-hi una correlació entre la pobresa al barri i la proporció de llars monoparentals. Hi ha una lleu tendència a l'alça en el número global de llars monoparentals però pràcticament imperceptible. En canvi, sí que hi ha una clara tendència a ser un paradigma feminitzat: **més del 80% de llars monoparentals són menors a càrrec d'una dona** de 16 anys o més.



Il·lustración 1: Font [13]

## 7. Persones sense ingressos

«Per a l'exercici 2015, la Llei de pressupostos de la Generalitat fixa **el valor de l'indicador de renda de suficiència de Catalunya (IRSC) en 569,12 euros mensuals i 7.967,73 euros anuals.**»

Seria interessant tenir informació sobre percentatges de població vivint sense renda o per sota de l'IRSC però no hem sabut trobar dades actuals al respecte.

## Conclusions

Al llarg de tot l'informe es pot percebre la manca de dades fiable respecte a l'estat de pobresa i precarietat al a Ciutat de Barcelona en General i segregat per barris en particular. Les dades aportades permeten fer-se una idea de la realitat que ens envolta però no són dades conclusives que ens permetin conèixer la realitat en precisió. En aquest estudi s'han escollit un seguit de parametres que podien ser útils per estudiar. Altres paràmetres a tenir en compte (que no s'han inclòs per falta de recursos o informació) són:

- Nombre de treballadors per conveni i nivells salarials
- Estimació de víctimes de l'apartheid sanitari
- Estimació del nombre de persones que no poden fer front als subministraments

Seria interessant tenir estudis de risc a la pobresa actuals i fiables.

De les possibles lectures del documents podriem concluir que:

- Ciutat Vella i Nou Barris són els barris amb més risc de pobresa
- L'atur ronda el 20% a Barcelona i els districtes més afectats són, altre cop, Ciutat Vella i Nou Barris mentre que Sarrià-Sant Gervasi és, de lluny, el menys afectat per l'atur.
- Els casos de desnonament són molt més elevats que abans de la crisi però s'aprecia una tendència a la baixa així com a incrementar la diferència entre llançaments ordenats i executats (es a dir, segons les dades estudiades sembla que s'estan aconseguint aturar un percentatge cada cop més alt de desnonaments)
- La taxa de risc a pobresa a Espanya/Catalunya és molt més alta que a altres països Europeus. Els joves i la gent sense estudis semblen els col·lectius de risc.
- L'estimació de la XAPSSL és que hi havia unes 3000 persones sense llar a Barcelona el 2013 i amb una clara tendència a l'alça.
- No està clara la correclació llars monoparentals i pobresa.



## Bibliografia

[1] Departament d'Estadística de l'Ajuntament de Barcelona. [Inici > Dades de la ciutat > Guies estadístiques. Barcelona en xifres. 2012 > Altres estadístiques > http://www.bcn.cat/estadistica/catala/dades/guiabcn/altrbcn/t11.htm](#)

[2] Instituto Nacional de Estadística (INE). [Tasa de paro de la población de Barcelona. Ambos sexos.](#)

[3] Instituto Nacional de Estadística (INE). [Tasa de paro total de la población de Cataluña.](#)

[4] Departament d'Estadística de l'Ajuntament de Barcelona. [Inici > Dades de la ciutat > Guies estadístiques. Barcelona en xifres. 2013 > Altres estadístiques. Estimació de l'atur registrat per Barcelona i districtes. 2009-2013](#)

[5] Departament d'Estadística de l'Ajuntament de Barcelona. [Inici > Dades de la ciutat > Anuari Estadístic de la Ciutat de Barcelona 2014 > Demografia i població. Habitants per districte a 1 de Gener de 2013.](#)

[6] Departament d'Estadística de l'Ajuntament de Barcelona. [Inici > Dades de la ciutat > Anuaris Estadístics de la Ciutat de Barcelona > Any 2010 > Demografia i població. Habitants per districte a 1 de Gener de 2009.](#)

[7] Instituto Nacional de Estadística. [Ejecuciones hipotecarias iniciadas e inscritas en los registros de la propiedad sobre fincas rústicas y urbanas.](#)

[8] Consejo General del poder judicial. [DILIGENCIAS EN COMISION DEL SERVICIO COMUN FUNCIONES ACTOS COMUNICACION EJECUCION.](#)

[9] Pobresa i exclusió social a la província de Barcelona: Enquesta de condicions de vida i hàbits de la població de Catalunya 2006. [Link](#)

[10] Enquesta de condicions de vida i hàbits de la població de Catalunya 2011. [Link per descarregar.](#)

[11] [Diagnosi 2013](#) de la Xarxa d'Atenció a les Persones Sense Llar.

[12] Departament d'Estadística de l'Ajuntament de Barcelona. [Inici > Dades de la ciutat > Anuari Estadístic de la Ciutat de Barcelona 2014 > Benestar social. Taxa de risc a la pobresa a Barcelona i altres àmbits. 2011](#)

[13] Departament d'Estadística de l'Ajuntament de Barcelona. [Inici > Dades de la ciutat > Dades per barris > Estadístiques de població i llars > Característiques de les llars. Estructura de les llars 2007-2014](#)